

## **Konjunkturstatistik, löner för statlig sektor, maj 2012**

Salaries in The Governmental Sector, May 2012

---

### **I korta drag**

#### **Löneökningen för statlig sektor var 1,7 procent**

Den preliminära genomsnittliga månadslönen för månadsavlönade inom statlig sektor var 32 510 kronor under maj 2012. Detta är en ökning med 1,7 procent sedan maj 2011.

Inom civilförvaltningen ökade lönerna med 2,0 procent och för försvaret minskade lönerna med 0,8 procent.

För kvinnor inom statlig sektor ökade lönerna med 2,2 procent medan männens löner ökade med 1,3 procent.

Förändringstalen är baserade på skillnader mellan de definitiva lönerna 2011 och de preliminära lönerna 2012.

#### **Antal sysselsatta ökade med 2,1 procent**

Antalet sysselsatta inom den statliga sektorn var 232 560 under maj 2012. Detta är jämfört med maj 2011 en ökning med 4 800 personer eller 2,1 procent. De sysselsatta var fördelade på 119 560 kvinnor och 113 000 män.

Inom civilförvaltningen var antalet sysselsatta 208 240 under maj 2012. Detta är jämfört med maj 2011 en ökning med 3 910 personer.

Inom försvaret ökade antalet anställda med 910 personer till 22 860 under samma period.

#### **Ny lönepopulation från januari 2012**

Tidigare har alla, förutom helt tjänstlediga och utlandsanställda, som var anställda med lön och som var mellan 18 och 64 år ingått i löneberäkningarna. Från januari 2012 avgränsas lönepopulationen ytterligare genom att endast avse månadsavlönade med en tjänstgöringsomfattning på minst 40 procent. Sysselsättningspopulationen är oförändrad.

**Medlingsinstitutet**  
National Mediation Office



Bo Enegren, tfn 08-545 292 40  
bo.enegren@mi.se  
www.mi.se

Ann-Katrin Larsson, SCB, tfn 019-17 68 80  
ann-katrin.larsson@scb.se  
www.scb.se

Statistiken har producerats av SCB på uppdrag av Medlingsinstitutet (MI), som ansvarar för officiell statistik inom området.

ISSN 1654-2711 Serie AM – Arbetsmarknad. Utkom den 30 juli 2012.  
URN:NBN:SE:SCB-2012-AM17SM1207\_pdf  
Tidigare publicering: Se avsnittet Fakta om statistiken.  
Utgivare av Statistiska meddelanden är Stefan Lundgren, SCB.

## Innehåll

<b>Statistiken med kommentarer</b>	<b>3</b>
<b>Löner</b>	<b>3</b>
Genomsnittlig månadslön för månadsavlönade och procentuell förändring fördelad efter heltid/deltid	3
Genomsnittlig månadslön för månadsavlönade och procentuell förändring fördelad efter myndighetsgrupper	3
<b>Sysselsättning</b>	<b>4</b>
Antal sysselsatta och procentuell förändring	4
<b>Tabeller</b>	<b>5</b>
1. Statlig sektor – genomsnittlig månadslön för månadsavlönade, fördelad efter myndighet, maj 2012	5
2. Statlig sektor – definitiv genomsnittlig månadslön för månadsavlönade, inklusive retroaktiv lön, fördelad efter myndighet, maj 2011	6
3. Statlig sektor – genomsnittlig månadslön för månadsavlönade fördelad efter näringsgren, maj 2012	7
4. Statlig sektor – genomsnittlig månadslön för månadsavlönade, utveckling fr.o.m. maj 2010 t.o.m. maj 2012	8
5. Statlig sektor – antal sysselsatta fördelade efter myndighet, maj 2012	9
6. Statlig sektor – antal sysselsatta fördelade efter län, maj 2012	10
7. Statlig sektor – antal sysselsatta fördelade efter näringsgren, maj 2012	11
<b>Fakta om statistiken</b>	<b>12</b>
<b>Inledning</b>	<b>12</b>
<b>Detta omfattar statistiken</b>	<b>12</b>
Objekt och population	12
Statistiska mått	12
Variabler	13
Redovisningsgrupper	13
<b>Så görs statistiken</b>	<b>13</b>
<b>Statistikens tillförlitlighet</b>	<b>13</b>
Bortfall	13
Täckning	14
<b>Bra att veta</b>	<b>14</b>
Spridningsformer	14
Jämförbarhet över tiden	14
Primärmaterial	14
Annan statistik	14
<b>In English</b>	<b>15</b>
<b>Summary</b>	<b>15</b>
<b>List of tables</b>	<b>15</b>
<b>List of terms</b>	<b>16</b>

## Statistiken med kommentarer

### Löner

Löneutvecklingen mellan maj 2011 och maj 2012 var för månadsavlönade 1,7 procent. Kvinnornas löner ökade med 2,2 procent medan männens löner ökade med 1,3 procent. Den genomsnittliga månadslönen för deltidstjänstgörande i tabellen nedan är uppräknad till heltidslön.

#### Genomsnittlig månadslön för månadsavlönade och procentuell förändring fördelad efter heltid/deltid

	Genomsnittlig månadslön		
	Maj 2011	Maj 2012	Procent
<b>Heltidstjänstgörande</b>			
Kvinnor	30 700	31 340	+ 2,1
Män	33 660	34 040	+ 1,1
Totalt	32 240	32 720	+ 1,5
<b>Deltidstjänstgörande</b>			
Kvinnor	28 790	29 470	+ 2,4
Män	32 350	33 660	+ 4,1
Totalt	29 850	30 660	+ 2,7
<b>Hel- och deltidstjänstgörande</b>			
Kvinnor	30 400	31 060	+ 2,2
Män	33 570	34 020	+ 1,3
Totalt	31 970	32 510	+ 1,7

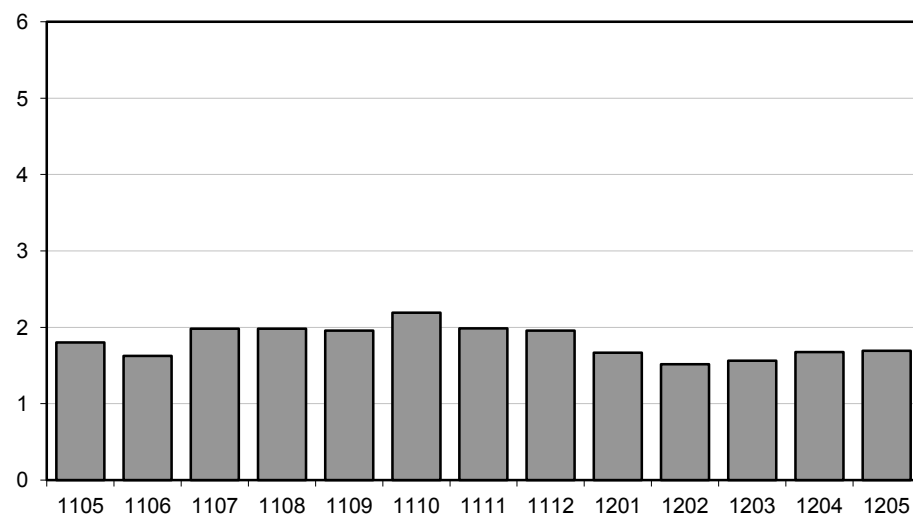
För civilförvaltningen ökade lönerna med 2,0 procent och för Försvaret minskade lönerna med 0,8 procent mellan maj 2011 och maj 2012. För den statliga sektorn totalt sett var ökningen 1,7 procent.

#### Genomsnittlig månadslön för månadsavlönade och procentuell förändring fördelad efter myndighetsgrupper

	Genomsnittlig månadslön		
	Maj 2011	Maj 2012	Procent
<b>Civilförvaltningen</b>			
Kvinnor	30 360	31 040	+ 2,3
Män	33 920	34 550	+ 1,9
Totalt	31 980	32 620	+ 2,0
<b>Försvaret</b>			
Kvinnor	30 590	30 660	+ 0,2
Män	31 850	31 500	- 1,1
Totalt	31 600	31 330	- 0,8
<b>Totalt</b>			
Kvinnor	30 400	31 060	+ 2,2
Män	33 570	34 020	+ 1,3
Totalt	31 970	32 510	+ 1,7

## Löneutveckling för månadsavlönade inom statlig sektor

Procent



År/Månad

Diagrammet ovan, som visar löneutvecklingen inom den statliga sektorn, baseras på preliminära löneuppgifter plus retroaktiv lön jämfört mot definitiva löneuppgifter 12 månader tidigare.

## Sysselsättning

Antalet sysselsatta i den statliga sektorn ökade med 4 800 personer mellan maj 2011 och maj 2012. Civilförvaltningen ökade med 3 910 personer medan försvaret ökade med 910 personer för samma period.

### Antal sysselsatta och procentuell förändring

	Antal sysselsatta		Procent
	Maj 2011	Maj 2012	
<b>Civilförvaltningen</b>	204 330	208 240	+ 1,9
Omräknat till heltidspersoner	177 010	181 490	+ 2,5
<b>Försvaret</b>	21 960	22 860	+ 4,1
Omräknat till heltidspersoner	21 240	22 110	+ 4,1
<b>Totalt</b>	227 770	232 560	+ 2,1
Omräknat till heltidspersoner	199 560	204 890	+ 2,7

## Tabeller

### 1. Statlig sektor – genomsnittlig månadslön för månadsavlönade, fördelad efter myndighet, maj 2012

#### 1. Governmental sector – average monthly salary for monthly paid, by authority, May 2012

Myndighet	Genomsnittlig månadslön, kronor							Förändring från föregående år	
	Heltidstjänstgörande			Deltids-tjänst-görande	Hel- och deltidstjänstgörande			Kronor	Procent
	Kvinnor	Män	Totalt	Totalt	Kvinnor	Män	Totalt		
TOTALT	31 338	34 038	32 724	30 663	31 062	34 015	32 506	541	1,7
HELSTATLIG VERKSAMHET	31 335	34 041	32 723	30 673	31 060	34 018	32 507	542	1,7
CIVILFÖRVALTNINGEN	31 330	34 610	32 880	30 608	31 042	34 548	32 619	640	2,0
Polisväsendet	28 624	32 164	30 842	29 241	28 502	32 146	30 721	806	2,7
Domstolsväsendet	32 402	41 469	35 186	30 109	32 079	41 311	34 741	877	2,6
Kriminalvården	26 683	27 059	26 895	27 022	26 692	27 075	26 902	536	2,0
Migrationsverket	30 034	31 945	30 788	28 753	29 860	31 888	30 626	910	3,1
Försäkringskassan	27 531	31 263	28 457	25 900	27 272	31 127	28 152	519	1,9
Länsstyrelserna	30 696	32 511	31 457	29 695	30 444	32 252	31 164	640	2,1
Skatteverket	30 006	34 124	31 558	29 643	29 710	34 165	31 261	674	2,2
Kronofogdemyndigheten	28 179	31 140	29 206	28 207	28 095	31 165	29 113	482	1,7
Tullverket	31 670	32 485	32 132	30 525	31 415	32 410	31 950	759	2,4
Universitet och högskolor	32 544	36 675	34 599	31 973	32 168	36 492	34 223	543	1,6
Lantbruksuniversitetet	31 421	34 503	32 981	31 119	31 137	34 526	32 748	709	2,2
Skogsstyrelsen	30 000	31 256	30 859	28 290	29 783	31 125	30 681	550	1,8
Trafikverket	35 398	38 260	37 295	35 340	35 282	38 214	37 181	146	0,4
Arbetsförmedlingen	29 621	31 026	30 139	28 804	29 453	31 005	29 988	105	0,4 <sup>1</sup>
Övriga myndigheter	34 853	37 859	36 147	32 026	34 273	37 642	35 650	948	2,7
FÖRSVARET	30 653	31 466	31 311	31 956	30 663	31 499	31 333	-263	-0,8
ÖVR STATLIGT LÖNE-REGLERAD VERKSAMHET	33 576	32 104	32 943	26 777	32 015	31 484	31 803	61	0,2

Förändringssiffrorna är baserade på skillnader mellan de definitiva lönerna 2011 och de preliminära lönerna 2012.

1) Förändringssiffran är påverkad av strukturella förändringar.

*The percentage changes are based on differences between the definitive salaries in 2011 and the preliminary salaries in 2012.*

*1) The percentage change is affected by structural changes.*

## 2. Statlig sektor – definitiv genomsnittlig månadslön för månadsavlönade, inklusive retroaktiv lön, fördelad efter myndighet, maj 2011

2. Governmental sector – definitive average monthly salary for monthly paid, including retroactive salary, by authority, May 2011

Myndighet	Genomsnittlig månadslön, kronor							Förändring från föregående år	
	Heltidstjänstgörande			Deltids-tjänst-görande Totalt	Hel- och deltidstjänstgörande			Kronor	Procent
	Kvinnor	Män	Totalt		Kvinnor	Män	Totalt		
TOTALT	30 701	33 661	32 235	29 846	30 401	33 572	31 965	553	1,8
HELSTATLIG VERKSAMHET	30 697	33 663	32 234	29 852	30 399	33 574	31 965	553	1,8
CIVILFÖRVALTNINGEN	30 662	33 977	32 253	29 970	30 355	33 920	31 979	741	2,4
Polisväsendet	27 929	31 202	30 021	28 657	27 838	31 185	29 915	114	0,4
Domstolsväsendet	31 363	41 041	34 317	29 364	31 029	40 937	33 864	1 000	3,0
Kriminalvården	26 175	26 527	26 374	26 244	26 154	26 541	26 366	498	1,9
Migrationsverket	29 187	30 946	29 881	27 970	28 985	30 919	29 716	779	2,7
Försäkringskassan	27 003	30 765	27 961	25 388	26 724	30 644	27 633	467	1,7
Skatteverket	29 846	32 044	30 787	29 242	29 643	31 815	30 524	794	2,7
Länsstyrelserna	29 245	33 668	30 917	29 037	28 935	33 703	30 587	158	0,5
Kronofogdemyndigheten	27 619	30 741	28 735	27 757	27 551	30 731	28 631	581	2,1
Tullverket	30 780	31 751	31 332	29 990	30 581	31 705	31 191	410	1,3
Universitet och högskolor	31 940	36 207	34 071	31 472	31 544	36 046	33 680	1 048	3,2
Lantbruksuniversitetet	30 487	33 921	32 201	30 926	30 284	34 009	32 039	750	2,4
Skogsstyrelsen	29 628	30 646	30 337	27 405	29 315	30 515	30 131	546	1,8
Trafikverket	34 942	38 327	37 178	34 903	34 761	38 282	37 035	2 241	6,4
Arbetsförmedlingen	29 646	30 876	30 121	28 247	29 362	30 817	29 883	1 161	4,0
Övriga myndigheter	33 821	37 020	35 218	31 024	33 242	36 761	34 702	731	2,2
FÖRSVARET	30 643	32 123	31 838	27 429	30 588	31 848	31 596	-1 107	-3,4
ÖVR STATLIGT LÖNE-REGLERAD VERKSAMHET	33 129	32 150	32 712	27 301	31 553	32 022	31 742	354	1,1

Förändringssiffrorna är baserade på skillnader mellan de definitiva lönerna 2010 och de definitiva lönerna 2011.

*The percentage changes are based on differences between the definitive salaries in 2010 and the definitive salaries in 2011.*

### 3. Statlig sektor – genomsnittlig månadslön för månadsavlönade fördelad efter näringsgren, maj 2012

#### 3. Governmental sector – average monthly salary for monthly paid by industry sector, May 2012

Näringsgren/SNI 2007	Genomsnittlig månadslön, kronor							Förändring från föregående år	
	Heltidstjänstgörande			Deltids-tjänstgörande	Hel- och deltidstjänstgörande			Kronor	Procent
	Kvinnor	Män	Totalt	Totalt	Kvinnor	Män	Totalt		
TOTALT	31 338	34 038	32 724	30 663	31 062	34 015	32 506	541	1,7
K Finans- och försäkringsverksamhet	30 576	32 937	31 493	29 058	30 228	32 892	31 200	1 161	3,9
L Fastighetsverksamhet	34 961	33 737	34 073	31 751	34 654	33 656	33 944	654	2,0
M Juridik, ekonomi, vetenskap och teknik	34 285	39 005	36 992	33 550	33 432	39 104	36 525	561	1,6
N Uthyrning, fastighetservice m.m.	29 621	31 026	30 139	28 804	29 453	31 005	29 988	105	0,4 <sup>1</sup>
O Offentlig förvaltning och försvar;									
obl. socialförsäkring	31 071	33 399	32 307	30 297	30 832	33 394	32 132	579	1,8
84.1 Offentlig förvaltning	33 344	36 785	34 892	31 823	32 945	36 697	34 544	751	2,2
84.2 Offentliga tjänster	29 836	31 773	31 084	29 762	29 722	31 767	31 004	439	1,4
84.3 Obligatorisk socialförsäkring	27 579	31 568	28 587	25 900	27 311	31 434	28 268	533	1,9
P Utbildning	32 406	36 487	34 416	31 760	32 021	36 307	34 033	565	1,7
85.2 Grundskoleutbildning	29 929	31 150	30 245	26 888	29 279	30 202	29 504	1 013	3,6
85.4 Eftergymnasial utbildning	32 479	36 542	34 499	31 925	32 107	36 376	34 132	552	1,6
Q Vård och omsorg	29 082	28 227	28 618	27 313	28 688	28 134	28 399	-298	-1,0
R Kultur, nöje och fritid	31 156	31 961	31 538	27 513	30 479	31 549	30 960	895	3,0

Förändringssiffrorna är baserade på skillnader mellan de definitiva lönerna 2011 och de preliminära lönerna 2012.

1) Förändringssiffran är påverkad av strukturella förändringar eller näringsgrensförändringar

*The percentage changes are based on differences between the definitive salaries in 2011 and the preliminary salaries in 2012.*

*1) The percentage change is affected by structural changes or by changes of industry sector.*

#### 4. Statlig sektor – genomsnittlig månadslön för månadsavlönade, utveckling fr.o.m. maj 2010 t.o.m. maj 2012

4. Governmental sector – average monthly salary for monthly paid, from May 2010 to May 2012

Mätmånad	Genomsnittlig månadslön, kronor			Förändring från föregående år, procent		
	preliminär	preliminär+retro	definitiv	preliminär mot preliminär	preliminär+retro mot definitiv	definitiv mot definitiv
maj-10	31 250	–	31 410	3,3	–	2,9
jun-10	31 230	–	31 320	2,9	–	2,8
jul-10	31 020	–	31 090	2,6	–	2,4
aug-10	30 940	–	31 000	2,7	–	2,4
sep-10	31 100	–	31 170	2,6	–	2,4
okt-10	31 190	–	31 690	2,4	–	3,2
nov-10	31 240	–	31 780	2,0	–	3,1
dec-10	31 280	–	31 820	2,1	–	3,5
jan-11	31 330	–	31 970	1,2	–	1,7
feb-11	31 320	–	31 990	1,1	–	1,9
mar-11	31 260	–	31 930	1,0	–	1,9
apr-11	31 330	–	31 940	0,9	–	1,8
maj-11	31 470	–	31 970	0,7	–	1,8
jun-11	31 510	31 830	–	0,9	1,6	–
jul-11	31 450	31 700	–	1,4	2,0	–
aug-11	31 370	31 620	–	1,4	2,0	–
sep-11	31 550	31 780	–	1,4	2,0	–
okt-11	31 750	32 390	–	1,8	2,2	–
nov-11	31 870	32 410	–	2,0	2,0	–
dec-11	32 030	32 440	–	2,4	2,0	–
jan-12	32 140	32 500	–	2,6	1,7	–
feb-12	32 230	32 470	–	2,9	1,5	–
mar-12	32 260	32 420	–	3,2	1,6	–
apr-12	32 400	32 480	–	3,4	1,7	–
maj-12	32 510	32 510	–	3,3	1,7	–



**5. Statlig sektor – antal sysselsatta fördelade efter myndighet, maj 2012**

## 5. Governmental sector – number of employees by authority, May 2012

Myndighet	Antal					Förändring från föregående år	Heltidspersoner	
	Samtliga	Heltids-tjänstgörande		Deltids-tjänstgörande			Antal	Därav kvinnor, procent
		Kvinnor	Män	Kvinnor	Män			
TOTALT	232 562	87 233	92 044	32 326	20 959	4 796	204 893	50,9
HELSTATLIG VERKSAMHET	232 135	87 096	91 943	32 213	20 883	4 816	204 581	50,9
CIVILFÖRVALTNINGEN	208 241	82 531	74 374	31 569	19 767	3 914	181 493	54,7
Justitiedepartementet	51 325	19 471	23 579	4 489	3 786	633	47 169	47,0
Polisväsendet	28 642	8 938	15 065	2 169	2 470	532	26 196	39,0
Domstolsväsendet	6 236	3 696	1 694	675	171	38	5 963	70,1
Kriminalvården	9 915	3 557	4 618	931	809	-145	8 925	45,0
Migrationsverket	3 253	1 699	1 105	329	120	173	3 076	62,1
Utrikesdepartementet	2 181	1 078	688	348	67	-51	1 949	62,9
Försvarsdepartementet	150	68	60	12	10	-12	138	53,6
Socialdepartementet	29 192	14 639	8 101	4 418	2 034	593	26 647	65,8
Försäkringskassan	12 507	7 800	2 578	1 857	272	352	11 858	76,9
Länsstyrelserna	5 020	2 252	1 655	761	352	-16	4 695	59,7
Finansdepartementet	18 076	8 607	6 048	2 633	788	473	17 124	61,6
Skatteverket	10 429	5 195	3 161	1 658	415	375	9 911	65,0
Kronofogdemyndigheten	2 056	1 164	630	206	56	-11	1 987	66,4
Tullverket	2 082	752	994	223	113	3	1 979	45,9
Utbildningsdepartementet	70 420	22 644	21 646	15 118	11 012	111	54 335	53,1
Universitet och högskolor	66 095	20 487	20 500	14 353	10 755	74	50 421	52,0
Landsbygdsdepartementet	7 456	3 054	2 727	1 164	511	-95	6 652	55,5
Lantbruksuniversitetet	3 722	1 309	1 364	682	367	113	3 134	51,9
Skogsstyrelsen	888	248	542	50	48	24	854	32,9
Miljödepartementet	2 102	890	813	231	168	285	1 945	53,7
Näringsdepartementet	11 248	4 157	5 717	788	586	156	10 758	43,8
Trafikverket	6 429	1 914	3 813	337	365	32	6 154	34,8
Kulturdepartementet	3 077	1 116	945	651	365	36	2 474	56,4
Arbetsmarknadsdepartementet	13 014	6 807	4 050	1 717	440	1 785	12 303	64,9
Arbetsförmedlingen	11 936	6 279	3 691	1 604	362	1 744	11 303	65,3
FÖRSVARET	22 864	4 061	17 183	548	1 072	905	22 109	19,9
RIKSDAGENS VERK	1 030	504	386	96	44	-3	979	58,3
ÖVR STATLIGT LÖNEREGLERAD VERKSAMHET	427	137	101	113	76	-20	311	59,5

**6. Statlig sektor – antal sysselsatta fördelade efter län, maj 2012**

## 6. Governmental sector – number of employees by county, May 2012

Län	Antal					Förändring från föregående år	Heltidspersoner	
	Samtliga	Heltids- tjänstgörande		Deltids- tjänstgörande			Antal	Därav kvinnor, procent
		Kvinnor	Män	Kvinnor	Män			
TOTALT	232 562	87 233	92 044	32 326	20 959	4 796	204 893	50,9
Stockholm	69 571	27 181	26 785	9 401	6 204	1 581	60 985	52,1
Uppsala	15 842	5 339	6 052	2 663	1 788	302	13 369	49,7
Södermanland	4 086	1 662	1 558	522	344	181	3 670	53,5
Östergötland	12 252	4 353	5 235	1 666	998	323	11 025	48,4
Jönköping	5 605	2 286	2 258	684	377	185	5 159	52,9
Kronoberg	3 170	1 068	1 057	607	438	-28	2 610	53,3
Kalmar	3 329	1 361	1 295	412	261	145	3 028	53,9
Gotland	1 639	718	659	151	111	54	1 532	53,3
Blekinge	4 913	1 363	2 980	338	232	69	4 673	34,0
Skåne	26 301	9 214	9 927	4 277	2 883	887	22 451	50,7
Halland	3 996	1 245	1 838	584	329	76	3 570	44,9
Västra Götaland	29 783	11 094	11 812	4 292	2 585	309	26 422	51,1
Värmland	4 628	1 847	1 739	607	435	-13	4 125	53,3
Örebro	7 002	2 816	2 489	1 054	643	191	6 097	55,2
Västmanland	3 889	1 588	1 554	466	281	-110	3 561	52,7
Dalarna	4 793	1 913	1 849	609	422	-5	4 316	52,5
Gävleborg	4 976	2 115	1 908	602	351	40	4 558	54,5
Västernorrland	6 473	2 837	2 578	748	310	33	6 051	54,9
Jämtland	3 149	1 452	1 099	366	232	85	2 889	58,4
Västerbotten	8 818	3 071	3 205	1 466	1 076	75	7 303	50,7
Norrbottnen	8 347	2 710	4 167	811	659	416	7 500	41,4

**7. Statlig sektor – antal sysselsatta fördelade efter näringsgren, maj 2012**

## 7. Governmental sector – number of employees by industry sector, May 2012

Näringsgren/SNI 2007	Antal					Förändring från föregående år <sup>1</sup>	Heltidspersoner	
	Samtliga	Heltids-tjänstgörande		Deltids-tjänstgörande			Antal	Därav kvinnor, procent
		Kvinnor	Män	Kvinnor	Män			
TOTALT	232 562	87 233	92 044	32 326	20 959	4 796	204 893	50,9
K Finans- och försäkringsverksamhet	943	485	307	122	29	-23	902	63,6
L Fastighetsverksamhet	1 065	256	680	53	76	-15	1 004	28,7
M Juridik, ekonomi, vetenskap och teknik	4 019	1 529	1 648	510	332	121	3 689	50,2
N Uthyrning, fastighetservice m.m.	11 936	6 279	3 691	1 604	362	1 744	11 303	65,3
O Offentlig förvaltning och försvar;								
obl. socialförsäkring	136 046	53 965	61 322	13 115	7 644	3 204	127 522	49,1
84.1 Offentlig förvaltning	54 086	24 432	20 147	6 620	2 887	1 630	50 750	57,0
84.2 Offentliga tjänster	68 434	21 131	38 327	4 497	4 479	1 219	63 931	37,3
84.3 Obligatorisk socialförsäkring	13 526	8 402	2 848	1 998	278	355	12 841	76,6
P Utbildning	71 013	22 442	22 020	15 354	11 197	152	54 614	52,6
85.2 Grundskoleutbildning	1 234	637	221	311	65	-16	1 108	75,9
85.4 Eftergymnasial utbildning	69 779	21 805	21 799	15 043	11 132	168	53 507	52,1
Q Vård och omsorg	4 211	1 091	1 301	874	945	-360	3 149	47,1
R Kultur, nöje och fritid	3 251	1 152	1 049	685	365	-30	2 643	55,1

1) Näringsgrensändringar kan påverka siffrorna.

1) Changes of industry sector may affect the figures.

## Fakta om statistiken

---

### Inledning

Detta Statistiska meddelande (SM) ingår i den löpande konjunkturlöne-statistiken och avser löner och sysselsättning inom statlig sektor. Statistiken har producerats av Statistiska centralbyrån (SCB), på uppdrag av Medlingsinstitutet (MI), som från och med 2001 ansvarar för officiell statistik inom området. Syftet med undersökningen är att månatligen belysa löner och sysselsättning inom statlig sektor i termer av nivå och utveckling. SCB har sedan 1976 utfört en undersökning i varje kvartals mittmånad av sysselsättningen inom den statliga sektorn. Efter ett betänkande från 1987 års lönekommitté har SCB fått regeringens uppdrag att tillsammans med Konjunkturinstitutet (KI) utforma en kortperiodisk lönestatistik. Från och med februari 1991 utökades därför undersökningen till att även omfatta de anställdas löner. Det främsta syftet med den utökade undersökningen är att ge underlag för konjunkturbedömningar och för analys av kostnadsutvecklingen inom den statliga sektorn. Undersökningen är en totalundersökning och är från och med januari 2000 månatlig. Detta SM innehåller uppgifter för maj 2012.

### Detta omfattar statistiken

#### Objekt och population

Populationen består av sysselsatta inom statlig förvaltning, sysselsatta vid institutioner hänförliga till statlig sektor samt sysselsatta vid socialförsäkringsfonder. Undersökningspopulationen delas upp i sysselsättnings- respektive lönepopulation. I sysselsättningspopulationen ingår alla som var anställda med lön under mätmånaden. Undantagna är tjänstlediga som inte fick utbetald lön under mätmånaden och anställda i utlandet. I lönepopulationen ingår alla, förutom de undantagna i sysselsättningspopulationen, som var anställda med månadslön och med en sysselsättningsgrad på minst 40 procent och som fyllt 18 men inte 65 år.

#### Statistiska mått

Statistiken i undersökningen redovisas i form av genomsnittliga månadslöner samt antalet sysselsatta. I månadslönen ingår grundlön, fasta- samt rörliga lönetillägg. I tabeller och tablåer redovisas genomsnittlig månadslön för heltidstjänstgörande, deltidstjänstgörande samt hel- och deltidstjänstgörande. Den genomsnittliga månadslönen beräknas som summan av de anställdas månadslön dividerat med summan av deras tjänstgöringsomfattning. Den beräknade genomsnittliga månadslönen är alltså ett mått på den genomsnittliga ersättningen för en arbetsinsats motsvarande heltid under en månad. För både genomsnittlig månadslön och antal sysselsatta redovisas förändringen från motsvarande månad föregående år. Förändringssiffrorna är baserade på oavrundade uppgifter.

Efter tolv månader fastställs den slutliga genomsnittliga månadslönen. Det innebär att hänsyn tas till retroaktiva löneutbetalningar. De preliminära månadslönerna korrigeras med de retroaktiva lönebeloppen och de definitiva månadslönerna beräknas.

## **Variabler**

### **Genomsnittlig månadslön**

Med månadslön avses ersättning för månad innan avdrag gjorts, där grundlön, fasta samt rörliga lönetillägg ingår. Övertidstillägg, traktamentsersättningar samt jour- och beredskapstillägg ingår inte i den genomsnittliga månadslönen.

### **Antal sysselsatta**

Som sysselsatt räknas den som fått lön utbetald under mät månaden oberoende av tjänstgöringens omfattning eller anställningstidens längd och där lönen inte består av enbart tillägg eller retroaktiv lön.

### **Heltid/deltid**

Som heltidstjänstgörande betraktas den som har en tjänstgöringsomfattning på 100 procent och som deltidstjänstgörande räknas den som har en tjänstgöringsomfattning på mindre än 100 procent.

### **Antal heltidspersoner**

Antal heltidspersoner i en redovisningsgrupp beräknas som summan av tjänstgöringens omfattning dividerat med 100 för de anställningar som tillhör redovisningsgruppen i undersökningsmaterialet.

### **Kön**

Kvinna eller man.

### **Myndighet**

Myndigheterna redovisas enligt SCB:s myndighetsregister.

### **Län**

Med län avses i normalfallet individens tjänsteställe. Länsindelningen följer den regionala indelningen för år 2012.

### **Näringsgren**

Näringsgren redovisas enligt Standard för svensk näringsgrensindelning 2007, SNI 2007. Denna standard har som bas EU:s reviderade näringsgrensstandard, NACE Rev.2 (NACE = Nomenclature Générale des Activités Economiques dans les Communautés Européennes).

### **Redovisningsgrupper**

I SM-statistiken sker indelning på myndigheter, län, näringsgren (SNI 2007), kön och hel- respektive deltidstjänstgörande. Specialbearbetning kan göras på en finare redovisningsnivå eftersom materialet är totalräknat.

## **Så görs statistiken**

Uppgifterna samlas in från olika administrativa datalönesystem. Det insamlade materialet genomgår en manuell och maskinell redigering i syfte att kontrollera uppgifternas rimlighet. För respektive myndighet jämförs uppgifterna mot de inkomna uppgifterna föregående månad. Vid tveksamheter tas kontakt med myndigheten för att få en bekräftelse på att uppgifterna är korrekta eller för att justera eventuella felaktigheter.

## **Statistikens tillförlitlighet**

### **Bortfall**

Bortfall utgörs av icke inrapporterade anställda. Utöver dessa finns det några myndigheter och främst stiftelser eller institutioner som inte har lönesystem som klarar av att leverera de efterfrågade statistikuppgifterna. Dessa uppskattas bestå av cirka 2 900 personer, vilket motsvarar cirka 1,3 procent.

## Täckning

Vid uppdelning mellan olika sektorer uppstår ibland tveksamheter om vilken sektor en enhet ska tillhöra. Vissa mindre enheter kan då ”ramla mellan stolarna”.

## Bra att veta

### Spridningsformer

Undersökningen presenteras huvudsakligen i detta Statistiska meddelande samt i de statistiska databaserna <http://www.ssd.scb.se/databaser/makro/start.asp>

### Jämförbarhet över tiden

Tidigare har alla, förutom helt tjänstlediga och utlandsanställda, som var anställda med lön och som var mellan 18 och 64 år ingått i löneberäkningarna. Från januari 2012 avgränsas lönepopulationen ytterligare genom att endast månadsavlönade med en tjänstgöringsomfattning på minst 40 procent ingår. Distriktsveterinärer vid Jordbruksverket samt förtroendeläkare vid Försäkringskassan exkluderas också. Ändringen innebär en minskning av lönepopulationen med ca 9 procent. Sysselsättningspopulationen är oförändrad.

Från juli 2011 upphörde Fiskeriverket. Verksamheten övergick till Havs- och vattenmyndigheten samt till Statens lantbruksuniversitet.

Maj 2011 bolagiserades delar av Lantmäteriet genom att Metria AB bildades. Cirka 300 anställda övergick därmed till privat sektor.

Januari 2011 upphörde Integrations- och jämställdhetsdepartementet och Jordbruksdepartementet bytte namn till Landsbygdsdepartementet. Länsstyrelserna övergick från Finansdepartementet till Socialdepartementet dit även ett antal andra myndigheter har förts.

Näringsgrenen för en myndighet hämtas från SCB:s företagsregister som uppdateras kontinuerligt. Maj 2010 gjordes en del ändringar som påverkade redovisningsgrupperna efter näringsgren.

### Primärmaterial

Uppgifterna är sekretesskyddade varför uppgifterna om enskilda individer inte lämnas ut till någon annan än individen själv. I undantagsfall efter särskild prövning kan forskare få tillgång till avidentifierat individmaterial för egna bearbetningar. Avidentifieringen görs då så att enskilda individer inte kan urskiljas.

### Annan statistik

SCB producerar även motsvarande konjunkturstatistik för privat sektor samt för kommuner och landsting. Detta redovisas bland annat i Statistiska meddelanden för respektive undersökning. Löneuppgifter för den statliga sektorn redovisas också på årsbasis. Arbetskraftsundersökningarna (AKU) ger statistik över sysselsättningen för hela ekonomin. Det finns även en företagsbaserad kvartalsstatistik över sysselsättning för hela arbetsmarknaden (KS). Ovanstående undersökningar publiceras också i statistiska meddelanden serie AM.

På SCB:s webbplats [www.scb.se](http://www.scb.se) finns för varje produkt en flik benämnd ”Om statistiken”. Där finns beskrivning och dokumentation av statistiken tillgänglig.

## In English

---

### Summary

The average monthly salary for salaried employees in the governmental sector was SEK 32 510 in May 2012. Since May 2011, the monthly salary has increased by an average of 1.7 percent. For women the salaries increased by an average of 2.2 percent and for men the salaries increased by an average of 1.3 percent.

In May 2012 a total of about 232 560 persons were employed in the governmental sector, 4 800 more than May 2011. About 119 560 of these employees were women and 113 000 were men.

The population consists of employees with state-regulated wages or salaries at all government authorities, government ministries, public utilities and national insurance offices. The target population is divided into employment population and salary population.

In previous salary calculations, all employees, except those on leave of absence and expatriate employees, aged between 18 and 64 years, were included. From January 2012 the wage population was delimited further, by only include the monthly paid with an extent of employment on at least 40 percent. District Veterinarians at the Board of Agriculture and the medical officer at The Swedish Social Insurance Agency are excluded as well. The employment population is unchanged.

Since 1976 Statistics Sweden (SCB) has collected data for the middle of the month of each quarter on employment in the governmental sector. The data are used mainly in producing various employment estimates and forecasts for use in the national budgets and long-range forecasts.

After a report from the Wages and Salaries Committee in 1987, Statistics Sweden and the National Institute of Economic Research received a government commission to develop short-term statistics on wages and salaries. In February 1991 the survey expanded to include also the wages and salaries paid to employees. The main aim of the expanded survey is to provide a basis for estimations of economic trends and for analyses of cost trends in the governmental sector. Since 2001, the survey is carried out by Statistics Sweden at the request of the National Mediation Office. Since January 2000 the survey has been conducted on a monthly basis.

### List of tables

1. Governmental sector – average monthly salary for monthly paid, by authority, May 2012	5
2. Governmental sector – definitive average monthly salary for monthly paid, including retroactive salary, by authority, May 2011	6
3. Governmental sector – average monthly salary for monthly paid by industry sector, May 2012	7
4. Governmental sector – average monthly salary for monthly paid, from May 2010 to May 2012	8
5. Governmental sector – number of employees by authority, May 2012	9
6. Governmental sector – number of employees by county, May 2012	10
7. Governmental sector – number of employees by industry sector, May 2012	11

**List of terms**

antal	number
Arbetsmarknadsdepartementet	Ministry of Employment
civilförvaltningen	Civil service
definitiv	definitive
deltidstjänstgörande	part-time employees
Finansdepartementet	Ministry of Finance
Försvarsdepartementet	Ministry of Defence
försvaret	Defence Organization
heltidstjänstgörande	full-time employees
Justitiedepartementet	Ministry of Justice
Kulturdepartementet	Ministry of Culture
Landsbygdsdepartementet	Ministry for Rural Affairs
län	county
Miljödepartementet	Ministry of the Environment
myndighet	authority
månadslön	monthly salary
män	male
Näringsdepartementet	Ministry of Enterprise, Energy and Communications
näringsgren	industry sector
heltidspersoner	full-time equivalents
Riksdagens verk	The Parliament Agencies
samtliga	total, all
Socialdepartementet	Ministry of Health and Social Affairs
statlig sektor	governmental sector
statlig verksamhet	government activity
summa	sum
sysselsatta	employees
Utbildningsdepartementet	Ministry of Education and Research
Utrikesdepartementet	Ministry for Foreign Affairs
totalt	total
övrig statligt lönereglerad verksamhet	state-subsidized activity